

The cover features a stylized autumn forest. At the top, a dense canopy of red, orange, and yellow leaves frames the scene. In the center, a fox with orange fur and green eyes sits prominently. To its right, a white rabbit with long ears looks towards the fox. Above the rabbit, an owl with large yellow eyes peeks out from a tree hollow. The background is a warm, golden-yellow glow with silhouettes of trees and a single red leaf falling. The ground is covered in various autumn leaves, mushrooms, and a small red fish-like creature.

Orzeszki ze ścieżki

Leksykon zwierząt



Wydawnictwo
NASZA KSIĘGARNIA

Chomik



Podrodzina gryzoni z rodziny chomikowatych składa się z 19 różnych gatunków, z których większość pochodzi z Europy Wschodniej, Bliskiego Wschodu i Azji. W krajach rozwiniętych te małe gryzonie stały się bardzo popularnymi zwierzętami domowymi i laboratoryjnymi. W wielu częściach świata, gdzie żyją na wolności, są uważane za szkodniki upraw. Charakterystycznym zachowaniem chomików jest gromadzenie jedzenia w policzkach i przenoszenie go do podziemnych skrytek. Kiedy policzki są pełne, rozmiar głowy chomika może się podwoić, a nawet potroić.

Jeż zachodni / europejski



Żyje we wszystkich typach lasów, wiecznie zielonych i liściastych, na peryferiach miast i blisko ludzi, np. na polach uprawnych, w ogrodach i parkach oraz w innych miejscach, które nie są zbyt zimne i wilgotne. Zimą często korzysta z konstrukcji ludzkich, specjalnych domków dla jeży, a także stert liści, chroniąc się w ten sposób przed zimą. Jeże są wszystkożerne, polują na owady i larwy, stonogi, ślimaki, dżdżownice, a nawet łapią żaby, myszy, jaszczurki, węże i żmije. Uzupełnieniem ich diety są jaja i pisklęta gniazdujących na ziemi ptaków, a także żołądź, jagody i inne owoce.

Borsuk europejski



Jest zwierzęciem towarzyskim. Zwykle żyje w grupach liczących od 2 do 12 borsuków. Klany borsuków są terytorialne, zwłaszcza samce agresywnie bronią swoich siedlisk przed obcymi osobnikami. Są to zwierzęta wszystkożerne, żywią się owadami, zwłaszcza larwami os i pszczoł oraz miodem, a także innymi bezkręgowcami, małymi ssakami i gadami, kukurydzą, owocami i roślinami, a nawet padliną. Na Wyspach Brytyjskich i w Europie Północnej dżdżownice są podstawą diety borsuków, podczas gdy w Europie Południowej zwierzęta te żywią się głównie owadami, dżdżownicami, owocami i zbożami. Jesienią gromadzą duże rezerwy tłuszczu, dzięki którym mogą przetrwać długi czas bez jedzenia.

Bóbr europejski



To duży gryzoń półwodny. To nieśmiałe zwierzę jest doskonale przystosowane do życia nocnego na lądzie i w wodzie. Dużo czasu spędza, ukrywając się w nadbrzeżnych norach. Mocnymi zębami ścina drzewa, by następnie zjeść korę i liście. Pozyskane drzewo wykorzystuje także do budowy żeremi oraz tam. Zjada również inne rośliny znad rzek, np. kłocza lilii wodnych. Nory bobrów mają kształt kopuły i są wykonane z patyków oraz błota. Zazwyczaj leżą na środku stawów i można się do nich dostać wyłącznie przez zalane wejścia. Mieszkają w nich duże rodziny. W wodzie bobry używają błoniastych łap tylnych i mogą poruszać się z prędkością do 8 km/h, a ich ogon w kształcie wiosła służy jako ster. Mogą pozostać pod wodą przez około 15 minut. Ich przezroczyste powieki działają jak okulary ochronne do nurkowania.

Lis pospolity

Dominującym kolorem futra lisa pospolitego jest brązowoczerwony, ale są też odmiany o szarawym ubarwieniu – to lisy srebrne. Zagęszczenie populacji rosło wraz z ekspansją populacji ludzkiej i obecnie jest to najszerszej rozpowszechniony gatunek z grupy mięsożernych: zamieszkuje całą półkulę północną, od koła podbiegunowego do Afryki Północnej, Ameryki Północnej, Eurazji i Japonii. Został także wprowadzony do

Australii. Zajmuje prawie wszystkie typy siedlisk. W obszarach zamieszkałych przez ludzi populacja lisa osiąga wyższe zagęszczenie, ponieważ działalność człowieka dostarcza jej niemalże nieograniczone ilości pożywienia. Lisy na ogół są samotnikami, terytorialnymi myśliwymi o głównie nocnym trybie życia. Ich dieta składa się z bezkręgowców (owadów, mięczaków, dżdżownic i raków) oraz kręgowców (myszy, kretów, królików, ptaków, jaj, płazów, małych gadów i ryb), a także niektórych roślin (jeżyn, jabłek, śliwek i innych owoców). Czasami mogą zaatakować młode jeleni (cielęta), a nawet sarny. W okresie, kiedy lisy mają młode, mogą zabijać więcej ofiar niż to konieczne do zaspokojenia głodu. Swoje zapasy trzymają głównie w norach.



Modrosójka błękitna



Pochodzi z Ameryki Północnej z rodziny krukowatych. Ma wyraźny czubek, a jej upierzenie jest przeważnie niebieskie w górnej połowie ciała, od głowy do ogona, i białe na spodzie z czarnym kołnierzem wokół szyi i boków głowy. Podobnie jak u innych niebieskawych ptaków, jej zabarwienie jest wynikiem załamania światła na piórach. Żyje głównie w mieszanych buczynach i lasach dębowych, ale znajdziemy ją także w parkach i ogrodach niektórych miast. Żeruje zarówno na ziemi, jak i na drzewach, zjadając właściwie wszystkie rodzaje roślin i pokarmy pochodzenia zwierzęcego: żołędzie, orzechy bukowe, rośliny zielne, nasiona, ziarna, owoce, jagody, orzeszki ziemne, chleb, mięso, jaja i pisklęta innych gatunków ptaków, wiele rodzajów bezkręgowców, ściólkę parkową i pokarm dla ptaków. Zachowuje się agresywnie i ma złą reputację. Jest niszczyicielem gniazd i jaj innych ptaków. Zwykle tworzy pary monogamiczne na całe życie.

Sroka zwyczajna



Żyje wszędzie w Europie (z wyjątkiem Islandii, Korsyki, Sardynii i Balearów), a także w Azji (od strefy umiarkowanej do wschodniej Syberii). Występuje w każdym środowisku, oprócz gęstych lasów i miejsc położonych ponad 1500 m n.p.m. Preferuje bliskość nierównych pól i miejsc takich jak miasta, wysypiska śmieci i drogi. To gatunek, który potrafił się zaadaptować do zmian w środowisku wywołanych przez człowieka, a także je wykorzystywać. Jest ptakiem bardzo towarzyskim, zimą prowadzi stadny tryb życia. Latem i wiosną podróżuje w parach, jesienią i zimą gromadzi się w większych grupach. Jest wszystkożerny, żywi się owadami, ślimakami, jaszczurkami, jajami i pisklętami innych ptaków, padliną, owocami (wiśniami, winogronami), orzechami, ziemniakami i marchwią.

Kret



To bardzo mały ssak dobrze przystosowany do sypania kopców, drażenia korytarzy i życia pod ziemią. Jego ciało jest cylindryczne i wrzecionowate, z krótkimi i silnymi nogami w kształcie łopat. Ma duże i mocne pazury, którymi posługuje się przy kopaniu. Łokcie są przesunięte w stronę grzbietową i obrócone tak, aby kończyny przednie były skierowane w stronę pyska do tyłu, żeby zwiększyć skuteczność kopania. Aksamitna sierść ułatwia mu poruszanie się po tunelach.

Kruk



To ptak obecny na całej półkuli północnej. Żyje do 40 lat. Pary kruków pozostają razem na całe życie i bronią swojego terytorium. Kruki współistnieją z ludźmi od tysięcy lat. Część sukcesu tego gatunku wynika z jego wszystkożerności oraz wysokiej inteligencji. Ptaki te żywią się padliną, owadami, odpadami, zbożami, owocami, jagodami, jajami innych ptaków i małymi zwierzętami, takimi jak płazy i gady. Kruki mają jedne z największych mózgów wśród wszystkich ptaków. Wiadomo, że potrafią rozwiązywać problemy, a także naśladować. Wykazują się też intuicją, co sugeruje, że są bardzo inteligentne. Zaobserwowano, że potrafią skłonić inne zwierzęta, takie jak kojoty czy wilki, by pracowały dla nich, rozdzierając padlinę. Młode osobniki są skore do zabawy: widziano je, jak ślizgają się po śniegu i bawią się m.in. z wilkami i psami. Potrafią rozpoznać różne ludzkie głosy, a także nawoływania innych gatunków ptaków. Przez wieki kruk pojawiał się w mitach, folklorze i artystycznych przedstawieniach w wielu starożytnych kulturach. Był nawet czczony jako bóg i symbol duchowy.

Płomykówka



Występuje na wszystkich kontynentach z wyjątkiem Antarktydy. Zwykle jest to ptak osiadły. Buduje gniazda na wieżach kościołów i w pustostanach, choć wykorzystuje również puste drzewa. Żywi się głównie myszami – dorosły osobnik zjada 3 dziennie – i gdy zgromadzi ich więcej, przechowuje je w swoim gnieździe. W okresach, kiedy brakuje jej myszy, zjada małe ptaki, a czasem nawet ćmy czy nietoperze. Gdy w gnieździe zginie młoda płomykówka, służy ona jako pokarm dla swojego rodzeństwa. Zwierzę to jest łowcą nocnym, ale gdy brakuje pożywienia, poluje także w ciągu dnia. Używa szerokiego dysku twarzowego, tzw. szlary, jako odbiornika dźwięków wydawanych przez ofiarę. Chwyta ją długimi, szponiastymi łapami, spadając na nią w niemal absolutnej ciszy.

Mysz

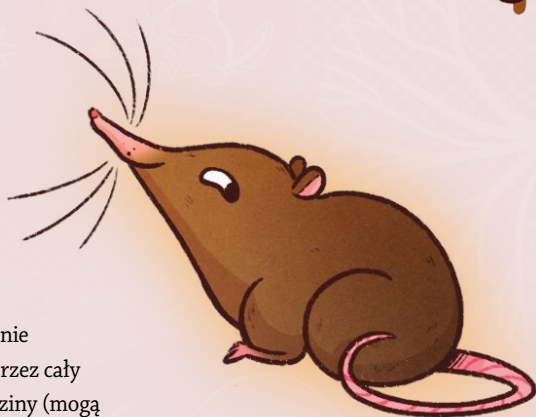
Istnieje 39 gatunków gryzoni z podrodziny myszy. Najczęściej występują mysz domowa zwyczajna. Szacuje się, że jest to drugi pod względem liczebności gatunek ssaka, po Homo sapiens. W większości przypadków żyje niedaleko ludzi, z którymi utrzymuje bliskie relacje. Jest to również najczęściej wykorzystywany w eksperymentach laboratoryjnych ssak, nie- rzadko do badania np. chorób genetycznych człowieka.



Ma długie wąsy (wibrysy), które są wrażliwe na dotyk i dostarczają informacji o środowisku. Myszy mają słabo rozwinięty zmysł wzroku, ale za to znakomity węch, dzięki któremu odnajdują jedzenie i inne myszy. Ich słuch jest lepszy niż ludzki. Choć zazwyczaj poruszają się na 4 łapach, czasami mogą stać również wyłącznie na tylnych, wspomagając się ogonem. To przydatna umiejętność, którą wykorzystują, kiedy jedzą, orientują się w terenie lub walczą. Są dobrymi skoczkami, wspinalcami i pływakami. Te zwierzęta terytorialne, aktywne głównie o zmierzchu lub w nocy, na ogół żyją w grupach prowadzonych przez dominującego samca, z kilkoma samicami i młodymi. Kiedy młody samiec osiąga dojrzałość płciową, często angażuje się w walkę na śmierć i życie z dominującym samcem w swojej grupie. Myszy unikają konfrontacji ze swoimi większymi kuzynami szczurami, ponieważ przez swoje rozmiary nie dorównują im siłą. Dlatego zazwyczaj nie żyją razem. Dieta myszy składa się głównie z warzyw, ale mogą jeść także mięso i produkty mleczne. Piją wodę, ale potrzebują jej bardzo mało, ponieważ czerpią ją również z pożywienia. Jak wszystkie gryzonie zjadają własne odchody, aby skorzystać z zawartych w nich składników odżywczych.

Ryjówka

Ryjówki to bardzo małe ssaki (o długości zaledwie kilku centymetrów, łącznie z ogonem) o niewielkich oczach i długim pysku z bardzo wrażliwymi wąsami. Przypominają myszy, ale nie są gryzoniami, ich bliscy krewni to krety. Należą do grupy ssaków o najwyższej przemianie materii. Spożywają pokarm przez cały dzień i w nocy, co 2 lub 3 godziny (mogą umrzeć po ponad 4 godzinach bez jedzenia).



Wiele gatunków, w szczególności te z Europy, Afryki i Azji, każdego dnia zjada owady o łącznej masie równej wadze ich samych. Ich dieta opiera się na bezkręgowcach, czasami mogą jeść padlinę, a nawet polować na małe kręgowce takie jak myszy polne, jaszczurki, ślimaki i, w rzadkich przypadkach, szczury. Różne gatunki ryjówek występują niemal na całej kuli ziemskiej. Ryjówka etruska, znana również jako ryjówka karłowata etruska lub ryjówka białozębna (*Suncus etruscus*) jest najlżejszym ssakiem na świecie. Długość jej ciała wynosi 35–50 mm, z ogonem mierzącym 20–30 mm i masą równą 1,8–3 g. Mieszka na południu Europy, w Afryce Północnej i Azji Południowej, aż do Malezji włącznie. Rzęsorek rzeczek (*Neomys fodiens*) jest jedną z największych ryjówek na Półwyspie Iberyjskim, gdzie występuje w Galicji, Asturii i Pirenejach. Zamieszkuje głównie środkową i północną Europę oraz Azję Mniejszą i Syberię. Żyje na brzegach strumieni i przy spokojnych rzekach górskich, w których płynie woda słodka i natleniona. Można spotkać ją również dość daleko od wody, ale zawsze w bardzo wilgotnych miejscach. Gruczoły w jej pysku wydzielają neurotoksyczną ślinę, której używa do zatruwania małych zwierząt, takich jak żaby, traszki, pająki, raki, ryby i gryzonie, następnie przez nią zjadanych. Zęby ryjówek nie są jednak zdolne do przebicia skóry dużych ssaków, takich jak ludzie.

Wiewiórka pospolita



To gryzoń o nadržewnych zwyczajach, żyjący w Europie i na północy Azji. Ten mały ssak mierzy 38–45 cm łącznie z ogonem. Zwykle żyje w zacienionych obszarach lasów iglastych, chociaż można ją spotkać także w lasach liściastych. Dostosowuje się do siedlisk od poziomu morza do 2000 m n.p.m., chociaż najczęściej występuje na obszarach nizinnych. Preferuje nowe i zamknięte lasy. Gniazda wiewiórek rudych są kuliste i zwykle mają 2 wejścia w postaci otworów ułatwiających ucieczkę, które można także zakryć od wewnątrz. Zwykle budowane są między gałęziami drzew, a ich wnętrze objane jest mchem, liśćmi, gałęziami, słomą lub porostami. Wiewiórka ruda żywi się głównie orzechami piniowymi (ostrożnie obiera i łamie szyszki), laskowymi i bukowymi, kasztanami, grzybami, jagodami i młodymi pędami. Rzadziej może również jeść ptasie jaja lub pisklęta, dlatego uważana jest za oportunistycznego wszystkożercę, podobnie do innych gryzoni.

Dzięcioł



Rodzina dzięciołowatych obejmuje 223 gatunki, z których większość jest powszechnie znana jako dzięcioły. Zamieszkują cały świat, z wyjątkiem Australii, Madagaskaru i biegunów. Ptaki te mogą prowadzić osiadły tryb życia lub wędrować; wiele gatunków pozostaje na tym samym obszarze przez lata, podczas gdy inne pokonują duże odległości od swojego legowiska do zimowisk. Żywią się owadami, robakami i larwami, które można znaleźć przez cały rok chowające się pod korą. Dzięcioły potrafią wwiercić się dziobem w drzewo lub w powalony pień. Bezkręgowce, takie jak termyty, larwy mrówek i chrząszczy, stanowią podstawę ich diety. Jednym z przykładów dominacji i oznaczania terytorium jest pukanie w puste drzewa lub materiały, które rezonują i wydają głośne dźwięki.

Wiewiórka wschodnioamerykańska



Należy do tej samej rodziny co wiewiórka zwyczajna, obejmującej również świstaki, latające wiewiórki i pieski preriowe. Angielska nazwa wiewiórki chipmunk pochodzi od słowa ajidamoo w języku odżibwe, co dosłownie tłumaczy się jako „ten, który schodzi z drzewa głową naprzód”. Wiewiórka wschodnioamerykańska potrafi bardzo dobrze wspinać się na drzewa, ale buduje także podziemne nory z rozległymi systemami tuneli, często z wieloma wejściami. Aby ukryć lokalizację nor, wiewiórki wyścielają je liśćmi, kamieniami, patyczkami i innymi materiałami. Repertuar wokalny tego małego ssaka składa się z 5 charakterystycznych dźwięków. Wiewiórka jest aktywna głównie w ciągu dnia i większość czasu spędza na poszukiwaniu pożywienia. Preferuje cebule, nasiona, owoce, orzechy, rośliny zielone, grzyby, owady, robaki i ptasie jaja. Do transportu żywności wykorzystuje tzw. worki policzkowe.

Sikora bogatka



Bogatka jest największą sikorą. Bardzo łatwo dostosowuje się do wszystkich typów środowisk. Żyje zwykle w lasach, zwłaszcza liściastych, ale także sosnowych i nieleśnych środowiskach, takich jak gaje oliwne lub migdałowe czy ogrody miejskie. Gniazduje głównie w dziuplach drzew, ale potrafi też skorzystać z dowolnych otworów, od szczelin w drzewach, ścianach lub skałach po porzucone budki lęgowe, doniczki i puszki. Gniazdo wypełnia dużą ilością mchu, włosów, wełny oraz piórami. Osobniki dorosłe prowadzą osiadły tryb życia i bronią zawzięcie terytorium wokół obszaru lęgowego.

Jest to ptak owadożerny o bardzo szerokim zasięgu. Zjada gąsienice, jaja i larwy os, innych błonkoskrzydłych oraz niektórych chrząszczy. Czasami atakuje i pożera słabsze ptaki. Jesienią włącza do diety dzikie owoce, np. jeżyn i czarnego bzu, oraz nasiona bogate w oleje. Łatwo przyzwyczajają się do korzystania z karmników dla ptaków, skąd wybiera najlepsze nasiona, a także słoninę.

Żbik

Jest to dziki gatunek mięsożernego ssaka z rodziny kotowatych żyjący w Eurazji i Afryce. Istnieje 5 podgatunków dzikich kotów, w tym m.in. dziki kot europejski, dziki kot azjatycki i dziki kot afrykański. Około 10 tysięcy lat temu mieszkańcom północnego Egiptu i Bliskiego Wschodu najprawdopodobniej udało się udomowić niektóre dzikie koty afrykańskie, co dało początek kotom domowym.

Dziki kot europejski żyje w lasach Półwyspu Iberyjskiego i we Włoszech, na Kaukazie, w lasach Europy Środkowej, w Karpatach i, mniej licznie, w Szkocji, Irlandii, Islandii, Turcji, na Sycylii i Korsyce. Zniszczenie jego siedlisk przez liczne prześladowania spowodowało spadek jego liczebności i ograniczenie rozprzestrzeniania się.

Dodatkowo mieszanie się z kotami domowymi spowodowało pojawienie się hybryd tych 2 gatunków, dlatego trudno o żbika czystej krwi. Dziś jest gatunkiem bardzo rzadkim i chronionym niemal w całej Europie. Największą populację stanowią żbiki występujące na Półwyspie Iberyjskim, zwłaszcza na północy rzek Duero i Ebro. Żbiki to zwierzęta nocne, ale mimo to są nieco bardziej aktywne w ciągu dnia niż koty domowe. Samice prowadzą osiadły tryb życia i są terytorialne, natomiast samce wędrują i pokrywają terytoria kilku samic. Z wyjątkiem okresu rozrodczego żbiki są samotnikami. Żywią się głównie gryzoniami, zającami, królikami i ptakami, z rzadka też płazami i bezkręgowcami. W przeciwieństwie do lisów nie zjadają kości swoich ofiar.



Opos karłowaty



Oposy karłowate to torbacze z rodziny Burramyidae, która ma 2 rodzaje: Burramys (pojedynczy żyjący gatunek, opos karłowaty) i Cercartetus (z 4 żyjącymi gatunkami). Gatunki te są endemiczne dla Australii, Tasmanii i Nowej Gwinei. Ich długość ciała wynosi zaledwie 5–12 cm, a waga waha się pomiędzy 10 a 50 g. Większość oposów karłowatych żyje głównie na ziemi. Są to zwierzęta nocne, które dzięki chwytным nogom i ogonowi potrafią wspaniale wspinać się po gałęziach drzew. W ciągu dnia oposy lubią spać w gnieździe. Są zwierzętami wszystkożernymi: jedzą nasiona, owoce, liście i inne pokarmy roślinne, a także robaki, owady, larwy i nektar. Górskie oposy karłowate to jedyne australijskie torbacze, które zapadają w sen zimowy, a tuż przed hibernacją gromadzą tłuszcz, czasem podwajając masę ciała. Obawiano się, że niektóre populacje tych małych stworzeń zniknęły podczas niedawnych pożarów buszu w Australii, ale na szczęście pojedyncze osobniki przeżyły.

Sikora karolińska



Sikora karolińska to gatunek pochodzący z Ameryki Północnej, gdzie żyje w lasach mieszanych lub liściastych. Ptaki te buszują wśród gałęzi drzew w poszukiwaniu owadów, czasem nawet wisząc do góry nogami. Latem owady stanowią podstawę ich diety, natomiast zimą – nasiona i jagody. Czasami wrzucają nasiona do drzewa lub pomiędzy krzaki, aby je otworzyć, a także przechować i później wykorzystać. Ptaki te zwykle śpią w dziuplach, a niekiedy na gałęziach. Różni członkowie stada mogą zajmować tę samą dziuplę w różne noce. Zimą sikory karolińskie mogą obniżyć temperaturę ciała i w ten sposób wywołać zamierzony stan odrętwienia (torpor). Jest to próba oszczędzenia energii podczas bardzo zimnych dni, kiedy to szukają dziur, w których mogłyby się ukryć i spędzić do 15 godzin w stanie półprzytomności.

Kogut



To samiec kury domowej, a także większości innych ptaków grzebiących (kuraków). Koguty są wszystkożerne. Na wolności nieustannie drapią ziemię w poszukiwaniu nasion, owadów lub większych zwierząt, takich jak niektóre gady lub młode myszy. Zazwyczaj kogut jest większy i barwniejszy od samicy, z silniej rozwiniętym grzebieniem, dłuższymi dzwonkami, łukowato wygiętymi piórami ogonowymi i rogową ostrogą na stopie. Są to ptaki z natury stadne, które utraciły zdolność latania w wyniku sztucznej selekcji dokonanej przez człowieka, choć są w stanie podlecieć na niskie wysokości. Kogut śpiewa piosenkę, którą można uprościć do okrzyku: „Kukuryku!”. Choć może śpiewać przez cały dzień, robi to głównie o świcie, w południe i po południu. Te krzyki służą jako wyzwanie terytorialne dla innych kogutów, a nawet jako sygnał ostrzegawczy. Jest to także sposób na zwabienie pobliskich samic. Samce chronią je przed atakami innych drapieżników, np. ptaków szponiastych.

Królik



Króliki to grupa ssaków z rodziny Leporidae, która składa się z 10 różnych rodzajów. Choć wiele osobników żyje na wolności, ludzie rozmnażali je jako zwierzęta hodowlane już od średniowiecza. Gatunek występujący w basenie Morza Śródziemnego to królik pospolity lub europejski (*Oryctolagus cuniculus*), od którego pochodzi królik domowy.

Królik pospolity lub europejski jest zwierzęciem stadnym i terytorialnym. Preferuje długie i złożone kompleksy nor, zamieszkałe przez 6–10 dorosłych osobników.

Króliki są aktywne głównie nocą i o zmierzchu; większość dnia spędzają w norze. Są zwierzętami roślinożernymi. Jedzą trawy, kwiaty, warzywa, liście i owoce leśne. Trawią podwójnie, podobnie jak przeżuwacze. Zwykle są bardzo ciche, ale potrafią wydać głośny dźwięk, gdy się boją, odczuwają silny ból lub są ranne. Króliki komunikują się poprzez zapach i kontakt fizyczny, a oprócz unerwionego ciała mają także wibrysy (wąsy), które informują je o napotkanej przeszkodzie, a także przekazują do mózgu informacje o wielkości danego przedmiotu czy odległości, w jakiej się on znajduje.